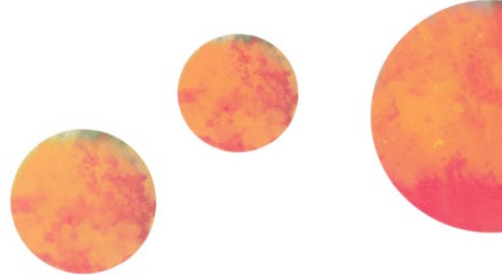


ODYSSÉE 2040

# LES FUTURS DE LA SANTÉ

CARNET D'EXPLORATIONS **DES EXPERTS DE L'ANAP**



# "L'IMAGINAIRE EST UNE MATIÈRE PREMIÈRE QUI NOURRIT LA PENSÉE"

2040 se présente comme une toile dynamique, façonnée par des événements politiques, économiques, sociaux et climatiques qui redéfinissent nos modes de vie, nos tendances de consommation et notre rapport à la santé. Dans cet univers en constante évolution, les experts de l'Anap ont imaginé les futurs possibles du système de santé. Telle une invitation à explorer les territoires de l'innovation, à repenser nos organisations, et à initier des débats essentiels sur les technologies et les orientations souhaitables. C'est un prélude à une série de questionnements essentiels :

- Comment pouvons-nous favoriser l'émergence de nouveaux métiers dans le domaine de la santé, en réponse au vieillissement démographique et à la prévalence accrue des maladies chroniques et mentales ?
- Dans un système de santé qui privilégie de plus en plus le préventif, quelle sera la fonction de l'hôpital ?
- Peut-on utiliser le renforcement des communautés locales comme un levier efficace pour améliorer la prévention et la prise en charge des patients ?
- Comment conjuguer développement technologique, et les défis posés par l'anthropocène, en particulier dans le secteur de la santé ?

Ces récits nous encouragent à penser différemment, à rêver plus grand, et à agir avec audace. C'est une impulsion à se mettre en mouvement et à devenir acteur du changement. Les possibilités sont infinies, les chemins à emprunter sont multiples. Il appartient à chacun de nous, collectivement, de dessiner un avenir de la santé souhaitable, en offrant des perspectives, de l'inspiration et le désir d'agir.

Bienvenue dans ce voyage au cœur des futurs de la santé.

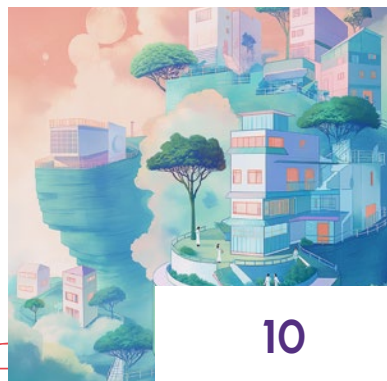
**Stéphane Pardoux**

Directeur général de l'Anap

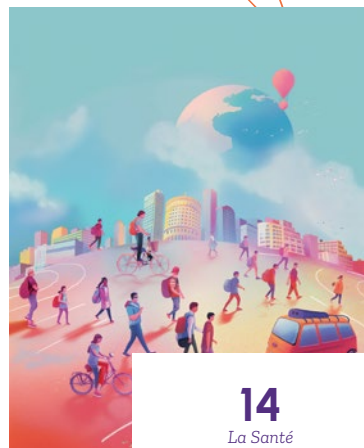
É  
D  
I  
T  
O

S  
O  
M  
M  
A  
I  
R  
E

**6**  
Bienvenue au village  
DE LA SOBRIÉTÉ



**10**  
LE NUAGE



**14**  
La Santé  
AU QUOTIDIEN



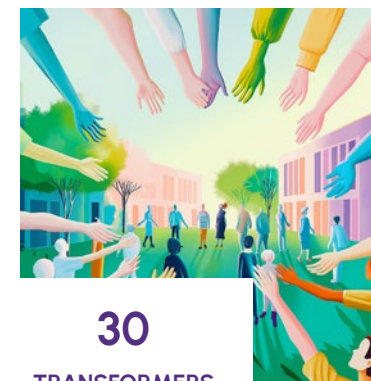
**18**  
Soins  
EFFICIENTS



**22**  
Les Artisans  
DE LA SANTÉ



**26**  
VÉGÉPITAL



**30**  
TRANSFORMERS



**34**  
LOG'IN





## Bienvenue au village DE LA SOBRIÉTÉ

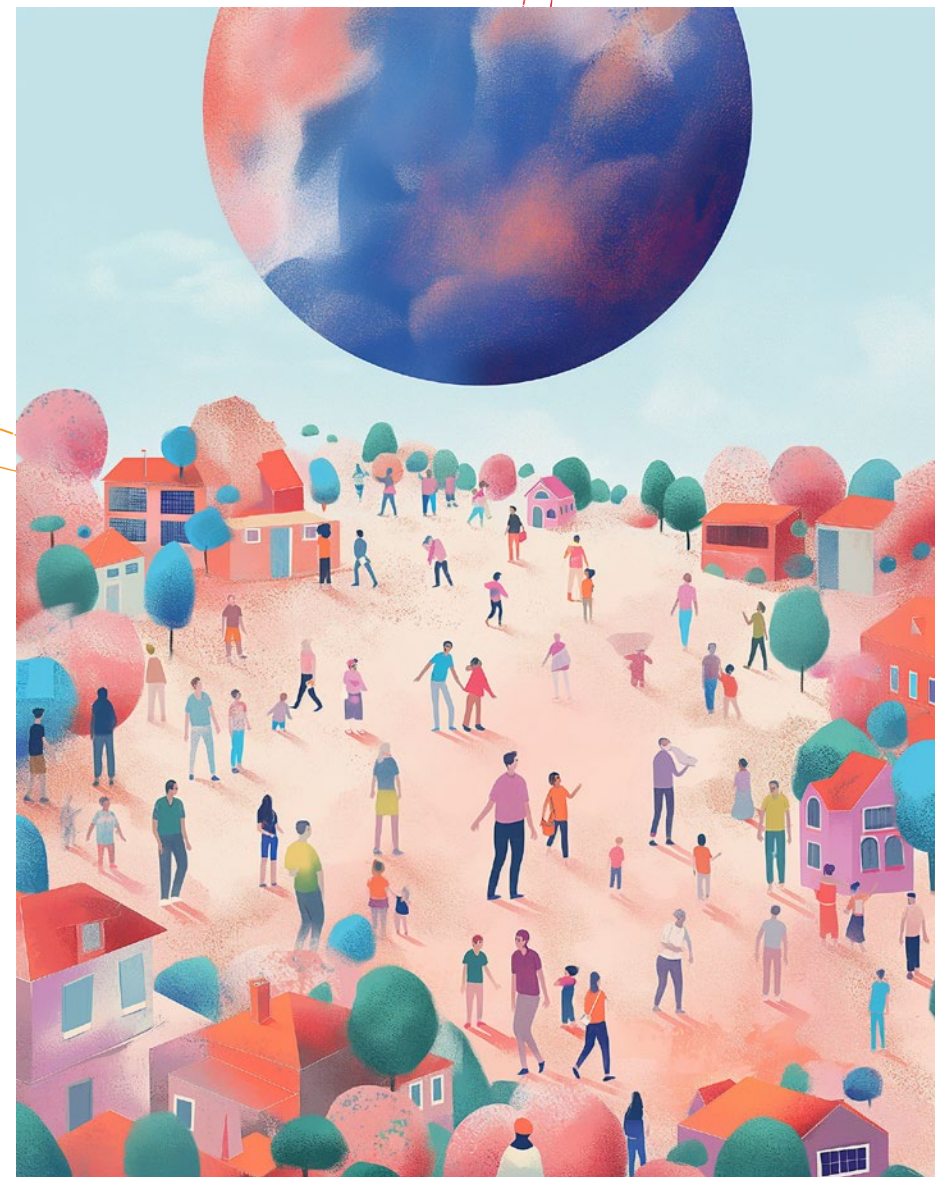
**D**ans les villages de la sobriété, la santé est bien plus qu'une simple préoccupation individuelle ; c'est un engagement communautaire. Les centres d'examen en santé et les hôpitaux de proximité, véritables joyaux de ces villages, ne sont pas seulement des lieux de traitement, ce sont aussi des centres de prévention. Des sentinelles veillent sur le bien-être émotionnel et physique des membres de la communauté, offrant un soutien proactif et signalant les situations nécessitant une intervention par les professionnels de santé.

Jeanne, une dame âgée, a pour habitude d'arpenter les rues de son village. Mais depuis deux jours, personne ne l'a aperçue. Un groupe d'habitants soucieux sollicitent alors l'aide du centre local d'examen en santé, composé d'une équipe de professionnels de première ligne dédiés au bien-être des habitants. L'agent de prévention consulte les données de Jeanne pour mieux comprendre sa situation médicale et ses antécédents. Ensemble, ils organisent une visite à son domicile. Jeanne traverse une période d'angoisse intense, la maintenant isolée des autres habitants.

Grâce à la réactivité et à la coordination du système de santé communautaire, Jeanne reçoit les soins nécessaires auprès de son hôpital de référence. Pour elle et ses voisins, la santé est un aspect essentiel du tissu communautaire, garantissant le bien-être de tous et favorisant un sentiment d'appartenance et de soutien mutuel.



"NOUS, LES  
SENTINELLES,  
VEILLONS LES  
UNS SUR LES  
AUTRES"







## LE NUAGE

**D**aniel est un jeune infirmier-hybride travaillant dans un établissement de santé unique en son genre : Le Nuage. Une entité dématérialisée où les domiciles des patients et des soignants sont harmonieusement interconnectés à l'établissement dont chaque activité est irriguée par l'intelligence artificielle.

Dans cet univers, les frontières entre le réel et le virtuel s'estompent. Daniel est également connecté avec l'hôpital, l'Ehpad et la maison de santé du Nuage.

Chaque matin, depuis son domicile, Daniel ouvre son espace virtuel et accède à l'interface du Nuage pour consulter les notifications de ses patients. Aujourd'hui, une alerte clignote sur son écran. C'est celle d'Emily, une jeune patiente atteinte de diabète. Ses données, transmises en temps réel grâce à des puces intégrées dans son corps montrent une fluctuation inattendue dans ses niveaux d'insuline.

Guidée par les conseils de l'IA et les instructions de Daniel, Emily prend les mesures nécessaires pour stabiliser son taux de sucre dans le sang. Daniel reste en ligne avec elle, la rassurant et lui prodiguant des conseils jusqu'à ce qu'elle se sente mieux.

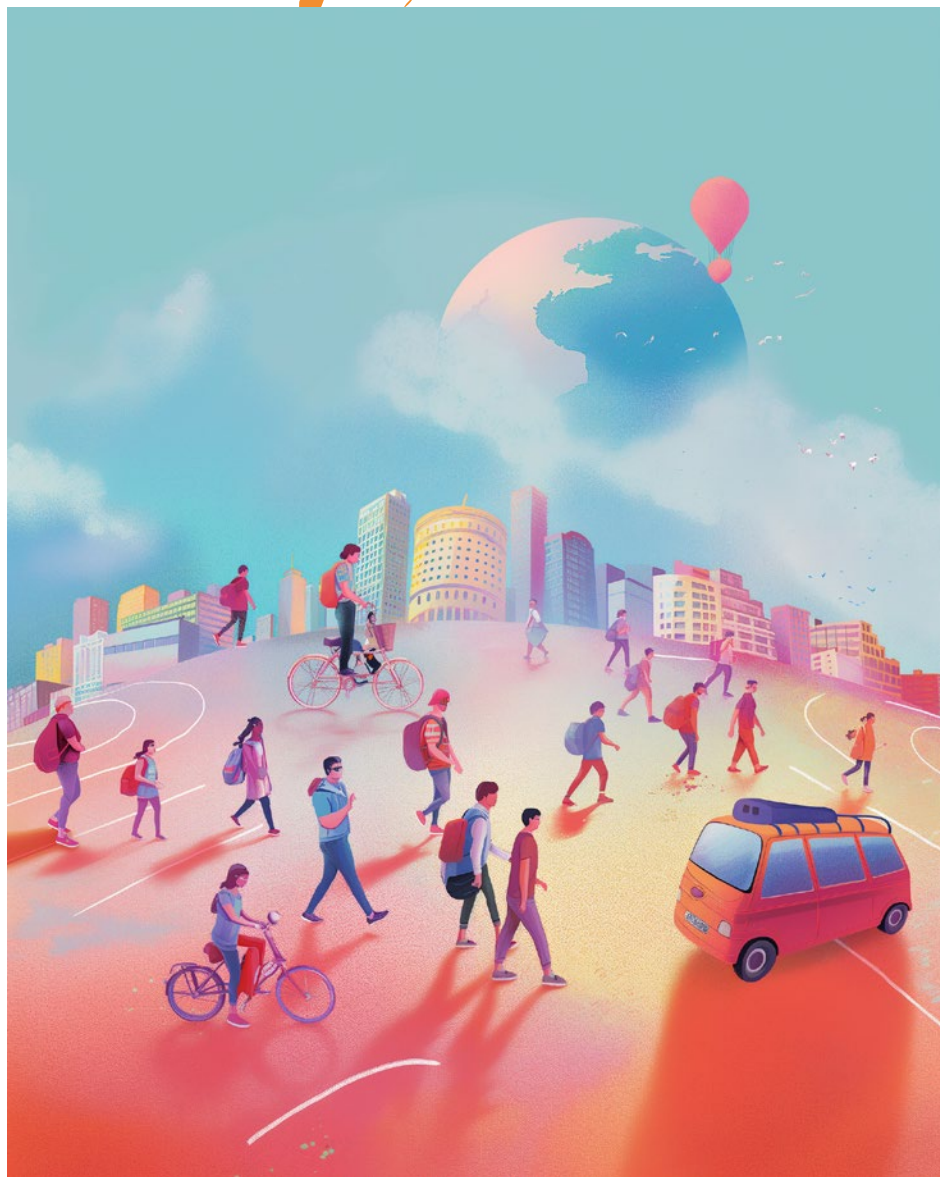
Cette journée se conclut sur une note de soulagement alors qu'Emily retrouve un équilibre stable. Pour Daniel, son rôle d'infirmier-hybride prend tout son sens au sein de cet univers dématérialisé.





“L'ÉTABLISSEMENT  
DE SANTÉ DU  
FUTUR EST UN  
TERRITOIRE  
DÉMATÉRIALISÉ”





## La Santé AU QUOTIDIEN

**À** l'école, Olivia, une enfant de 8 ans, participe à des activités ludiques et éducatives sur l'alimentation saine, l'importance de l'exercice, et le respect de l'environnement. Ces jeux pédagogiques collectifs sont de véritables aventures où elle apprend en s'amusant.

À la maison, la famille d'Olivia valorise la santé sous toutes ses formes. Ils cuisinent ensemble des repas équilibrés avec des produits locaux et biologiques, tout en discutant de l'impact de leurs choix sur leur bien-être personnel et sur la planète. Grâce à leurs efforts, ils ont atteint la note maximale sur leur permis à points santé. Accompagnée de ses parents, Olivia rend quotidiennement visite à son grand-père qui a rejoint une structure de coopération pour personnes âgées, le béguinage, un lieu de vie chaleureux à proximité de ses proches. Ce type de résidence permet aux seniors de vivre de manière indépendante tout en bénéficiant d'un environnement communautaire et de services d'accompagnement.

Des bus de dépistage se rendent dans chaque région, offrant des services de santé accessibles à tous. Les chirurgiens sont devenus des experts en actes ambulatoires, proposant des soins de haute qualité. Des applications de santé connectées permettent à Olivia et à d'autres citoyens de suivre leur bien-être, de trouver du soutien et de s'impliquer dans des initiatives de prévention. Lorsque la santé d'Olivia nécessite une attention particulière, elle se rend avec sa famille dans le centre de soins le plus proche. Pour Olivia, l'hôpital reste un endroit réservé aux situations exceptionnelles.

Au fil des années, Olivia grandit dans un environnement où la santé est une valeur partagée. Elle devient une jeune femme consciente de son impact sur le monde qui l'entoure.





"CHAQUE  
CITOYEN  
DISPOSE DE  
SON PERMIS  
À POINTS  
SANTÉ"





## Soins EFFICIENTS

**M**arie, pneumologue dans un laboratoire du sommeil, vit dans le sud de la France. Auparavant, la distance aurait été un obstacle difficilement surmontable, mais grâce aux avancées technologiques, le temps et l'espace s'effacent.

La journée de Marie commence par des consultations virtuelles, où elle rencontre ses patients à distance, les conseille sur les meilleures pratiques de prévention et évalue leurs risques médicaux. L'IA est son alliée, l'aidant à analyser les données et à recommander des traitements personnalisés, avec une rapidité sans précédent. En cas de besoin, elle oriente ses patients vers une infirmière en pratique avancée pour un suivi de proximité ou pour mettre en place des dispositifs techniques préalables au diagnostic.

Les missions de prévention sont devenues le pilier central de la pratique médicale. Les structures médicales ont évolué, se concentrant sur des missions spécifiques et s'appuyant sur des relais de proximité, tels que les Ehpad.

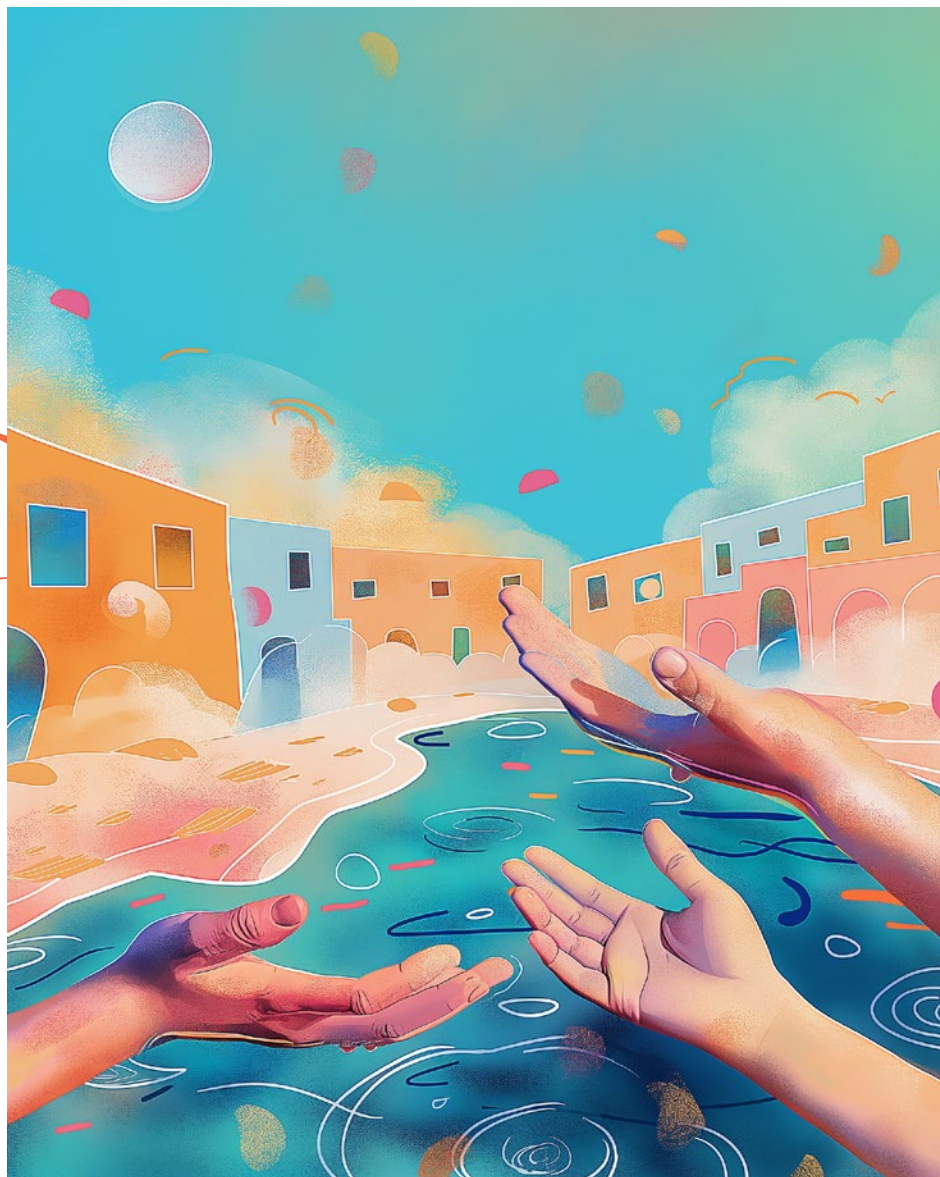
Autrefois, chaque hôpital devait assumer la responsabilité de ses propres installations et de leur maintenance, ce qui pouvait engendrer des défis financiers et logistiques. L'avènement de la foncière nationale, une entité centrale qui s'occupe désormais de la propriété, de la gestion et du financement des infrastructures hospitalières à l'échelle nationale, a tout changé.

Marie est impressionnée par la manière dont la foncière a concentré les ressources là où elles sont les plus nécessaires. Offrir à ses patients le meilleur traitement au meilleur moment est sa devise. Marie est fière d'incarner cette révolution du « juste » soin.



"DÉLIVRER AUX  
PATIENTS LE BON  
TRAITEMENT AU  
BON MOMENT"





## Les Artisans DE LA SANTÉ

**A**u sein des quartiers « Essaimer », l'intégration des personnes âgées et handicapées est une priorité. Les territoires, urbains ou ruraux, sont conçus pour répondre aux besoins variés des individus tout au long de leur vie. Chaque personne est suivie par un agent d'accompagnement, formé à l'écoute active. Ces agents collectent les besoins et envies, transmis à un système centralisé qui utilise des algorithmes pour proposer des solutions personnalisées, comme des logements adaptés, un régime alimentaire, des programmes éducatifs, des loisirs ou des soins de santé spécifiques.

Mia, une jeune étudiante confrontée à une dyspraxie sévère, est passionnée de danse. Elle souhaite s'engager dans cette activité. Après des années d'hésitation à rejoindre un groupe, elle se tourne vers le guichet unique, où les agents d'accompagnement l'aident à comprendre les labels des clubs de danse existants et à identifier ceux qui prennent en compte ses difficultés de coordination. Ensemble, ils explorent les différentes options du bouquet de services. Il ne reste plus à Mia qu'à choisir le club le plus adapté !

Les quartiers « Essaimer » sont également conçus pour favoriser l'interaction intergénérationnelle. Dans ces quartiers, chaque individu est unique, avec ses propres défis et aspirations, reflétant une société axée sur la responsabilisation et l'autodétermination.



"TOUT AU LONG  
DE SA VIE, CHAQUE  
PERSONNE A  
ACCÈS À UN  
BOUQUET DE  
SERVICES ADAPTÉS  
À SES BESOINS"







## VÉGÉPITAL

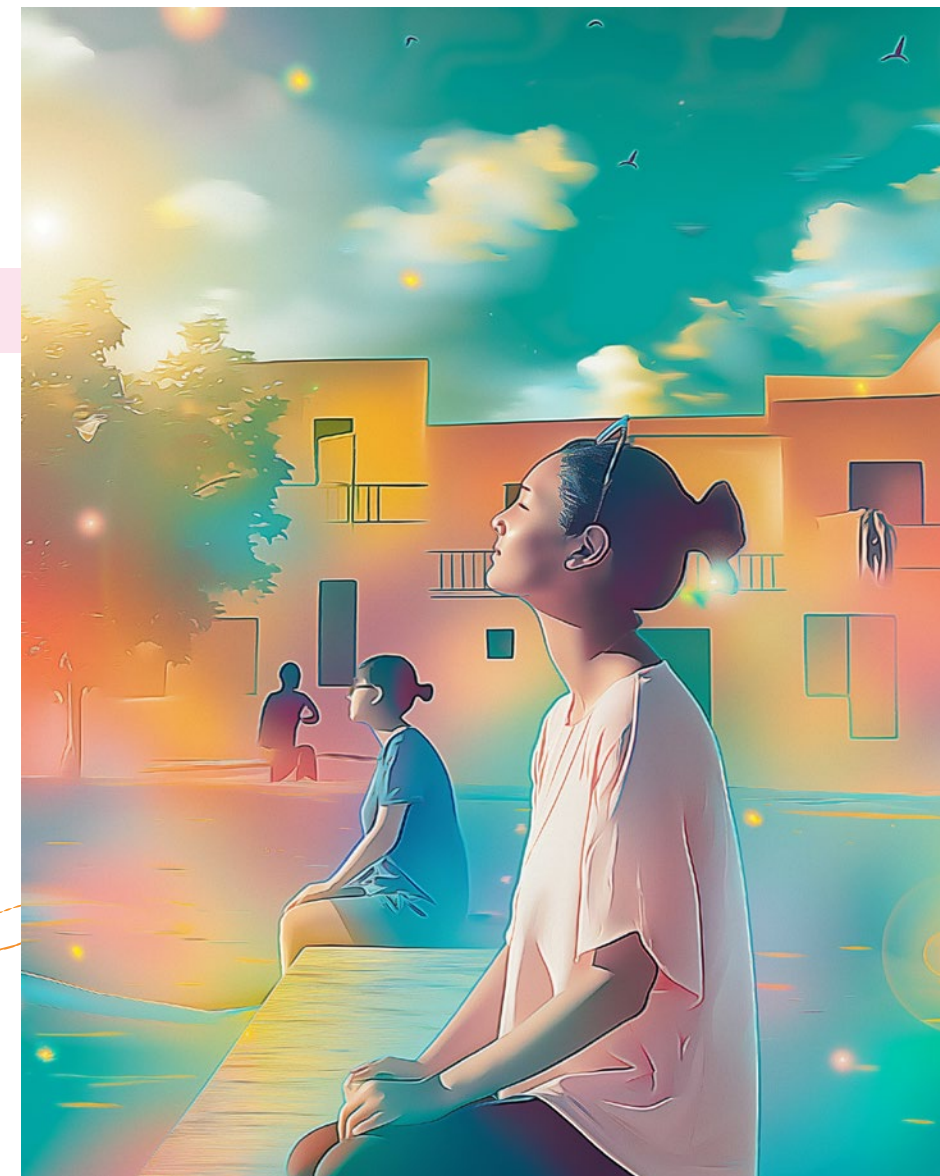
Eloïse, designer en éco-conception, contemple avec fierté son lieu de travail : un bâtiment hospitalier passif en énergie, véritable joyau d'architecture végétalisée, fusionnant harmonieusement avec son environnement. Fraîchement sortie d'une réunion avec les équipes des éco-soins, elle envisage l'expansion de leurs initiatives. Outre la gestion des consommables et l'examen des pratiques médicales, l'établissement va dorénavant intégrer un calcul novateur des émissions de carbone liées aux pratiques de télémedecine, incluant les déplacements évités et l'empreinte des serveurs.

Récemment récompensé pour sa politique sociale envers le personnel soignant et les patients, le Végépital se distingue par des espaces intérieurs pensés pour assurer un confort optimal aux praticiens et aux patients. Chaque chambre individuelle dispose de sa propre salle de bain, favorisant ainsi un cadre de guérison optimal. Les dernières technologies médicales sont intégrées dans le plateau technique, garantissant des soins de pointe. Les services cliniques, les soins intensifs et les blocs opératoires sont centralisés au sein du Végépital, offrant une expertise spécialisée et une coordination sans faille.

La prévention est au cœur de la mission du Végépital, considéré comme un maillon clé essentiel dans ce domaine grâce à l'expertise de ses équipes. Afin d'atteindre un plus large public, des partenariats ont été établis, notamment avec un club sportif, dans le but de sensibiliser aux bonnes pratiques et de prévenir les admissions évitables. Le Végépital collabore activement avec les associations locales, les entreprises et les citoyens pour promouvoir un mode de vie sain et respectueux de l'environnement. Eloïse travaille sans relâche pour étendre l'impact de ces initiatives, convaincue que la santé de la planète est indissociable de celle de ses habitants.



" ASSURER  
UN CONFORT  
OPTIMAL AUX  
PATIENTS ET AUX  
PRATICIENS POUR  
FAVORISER LA  
GUÉRISON "





## TRANSFORMERS

**T**om, âgé de 60 ans, achève sa marche quotidienne péniblement. Comme tous les matins, il consulte son bulletin hebdomadaire de santé, généré à partir de multiples capteurs désormais invisibles pour lui. Une alerte de niveau 2 retient son attention, accompagnée d'une suggestion de check-up dans un centre médical de proximité. Dans les quartiers, des équipes mobiles veillent à surveiller la santé publique et à aiguiller les citoyens.

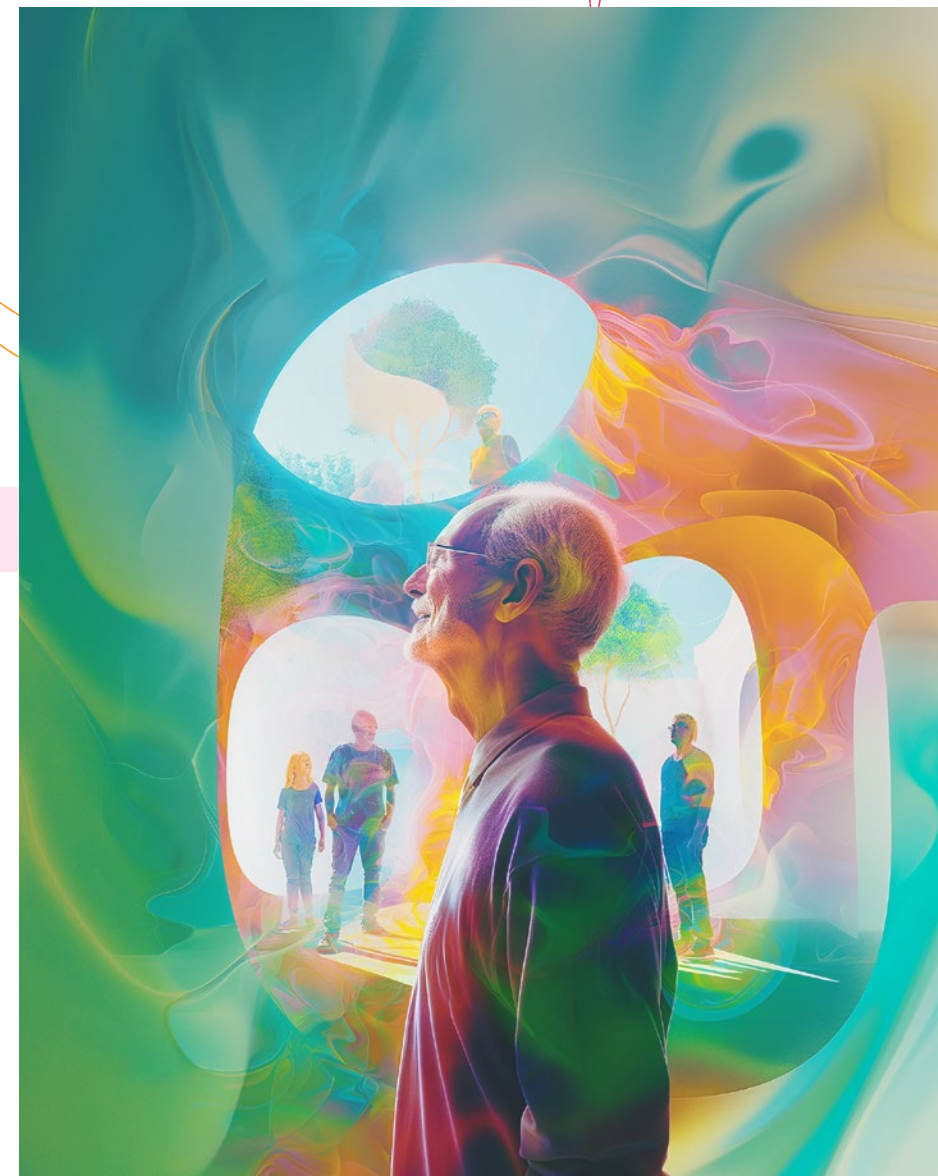
Les tiers lieux de vie et de soins deviennent des maillons essentiels dans le parcours du patient, intégrant des technologies de pointe. En raison de son insuffisance cardiaque, Tom est dirigé vers un module externalisé de l'hôpital pour un diagnostic flash dans son quartier. Entre deux examens, il reçoit une série de notifications concernant sa prise en charge, accompagnées de courtes vidéos détaillant chaque examen. Le verdict tombe rapidement : une implantation de cœur artificiel est préconisée. Il sera ensuite dirigé vers l'hôpital de la zone « Transformers » pour un épisode de soin ultra technique et éthique.

Lors de sa première visite à l'hôpital, Tom découvre les nombreux modules temporaires déployés pour faire face à une nouvelle épidémie d'origine infectieuse. Son admission et la durée de son séjour ont été validées en collaboration avec le centre d'éthique d'aide à la décision, une procédure devenue systématique depuis cinq ans. Le plan prévoit une intervention chirurgicale suivie de deux jours en unité de réanimation, avec un retour chez lui programmé pour le troisième jour. Les soins à domicile seront assurés par les équipes spécialisées en hospitalisation chez le patient.

Confiant dans la qualité de sa prise en charge, Tom est rassuré par le fait que l'hôpital en question détient l'un des meilleurs labels éthiques de France. Son parcours global est minutieusement orchestré, avec une utilisation poussée des données, caractérisées par leur transparence et leur traçabilité. Ces dernières années, l'augmentation des litiges a rendu nécessaire la justification systématique de chaque intervention.



# "L'ÉTHIQUE GUIDE CHAQUE DÉCISION"





## LOG'IN

**M**arc est un homme pragmatique, un logisticien de talent travaillant dans un hôpital moderne inscrit dans une vision globale de la santé. La reconnaissance croissante de son rôle se manifeste par son intégration au cœur de la Direction des opérations, un pilier incontournable du comité de direction. Pour lui, l'efficacité technique de l'établissement est essentielle.

Chaque semestre, une revue attentive est menée pour déterminer les activités pouvant être externalisées ou maintenues en interne. La gestion des opérations, autrefois négligée, est désormais considérée comme un centre de profit. Marc se rappelle avec étonnement que cette évolution était inimaginable il y a seulement une décennie. Sa conviction profonde réside dans l'optimisation des ressources, permettant ainsi à chacun de se concentrer pleinement sur sa mission première : le soin.

Dans sa quête d'efficacité, Marc reconnaît que l'hôpital constitue le pivot technique des actes médicaux. Il le voit comme un élément crucial d'un système de santé plus large, intégrant la médecine de ville, les centres de proximité, la téléconsultation, entre autres. Il observe également l'émergence de nouveaux métiers logistiques en ville, chargés de coordonner les parcours de soins et de piloter efficacement les épisodes de prise en charge hospitalière.

Pour Marc, chaque aspect logistique et technique doit être confié à des experts dédiés afin d'assurer fluidité et rapidité dans les prises en charge. Il envisage ainsi une interconnexion totale au sein de l'établissement, exploitant pleinement les possibilités offertes par la technologie pour optimiser les tâches et les processus, et améliorer ainsi l'efficacité globale.



"PERMETTRE À  
CHACUN DE SE  
CONCENTRER  
SUR SA MISSION  
PREMIÈRE :  
LE SOIN"



**Imaginer des futurs signifie transcender les frontières établies, envisager les innovations de demain et repenser nos organisations et nos métiers. Cela implique aussi de reconnaître que le futur ne se prédit pas, il se construit collectivement.**

Dans cet esprit de co-création, l'Anap a conduit des ateliers prospectifs où les experts ont esquissé divers scénarios pour la santé en 2040, ancrés dans un contexte à la fois dynamique et complexe :

- Le vieillissement démographique représente un défi captivant, stimulant l'innovation et l'ingéniosité.
- L'accroissement des troubles de santé mentale et des maladies chroniques appelle à une approche holistique et proactive.
- Les progrès continus dans le domaine thérapeutique, avec des percées telles que l'ARN messenger, la thérapie génique et l'immunothérapie, augurent d'un futur où les traitements pourraient révolutionner notre gestion des maladies.
- Les impacts alarmants du changement climatique, avec des phénomènes tels que les vagues de chaleur, les précipitations extrêmes et l'émergence de nouvelles pathologies, nécessitent une adaptation audacieuse de nos modes de vie et infrastructures, ainsi qu'une quête de solutions innovantes.
- L'intégration probable de l'intelligence artificielle sur une grande échelle ouvre de nouvelles perspectives pour l'offre de soins de santé.
- L'immersion dans des univers virtuels promet des avancées insoupçonnées dans la recherche, l'apprentissage et le traitement des maladies.

La démarche prospective revitalise notre capacité à envisager le long terme, intégrant la durabilité dans nos réflexions. Elle est essentielle pour concevoir des futurs à la fois plausibles et souhaitables. En cela elle est indispensable pour accompagner notre effort à construire le futur de la santé.

**Isabella de Magny**

Responsable Prospective Anap

ODYSSÉE  
2040

## LES CONTRIBUTEURS

Nous remercions toutes celles et ceux qui ont œuvré pour ce carnet d'explorations initié par l'Anap.

Adèle | Agathe | Aicha | Alexandre | Alexandre | Alina | Anaëlle | Anne | Asma | Aurélien |  
Beatrice | Benjamin | Camille | Camille | Camille | Caroline | Cécile | Cécile | Cécile |  
Cécile | Chloé | Christopher | Clotilde | Corinne | Daniel | David | David | Diane | Elodie |  
Elora | Emeline | Emma | Eric | Florent | Francis | Franck | Françoise | Gery | Guillaume |  
Guillaume | Gwenaël | Gwendoline | Jamel | Jean-Victor | Jessica | Julien | Karine |  
Katia | Kim | Laëtitia | Laurent | Linda | Loréna | Lucile | Marie-Sophie | Marine | Marion |  
Marion | Marion | Marta | Matthieu | Mélanie | Mylène | Myriam | Nathalie | Nicolas |  
Olivier | Paul | Philippe | Quitterie | Raphaëlle | Rémi | Ricardo | Salwa | Sloane | Sonia |  
Sophie | Sylvie | Thierry | Thomas | Tim | Valentin | Valérie

Directrice de création : Maité Butajje, Inspiring Futures  
Réalisation & Mise en page : Sandro Giambillaro  
Les images ont été générées dans Midjourney





**Depuis leur imaginaire, les experts de l'Anap nous transportent au cœur des horizons du futur de la santé. Explorez des lieux de soins innovants, découvrez les métiers émergents, suivez des parcours de santé inédits et plongez dans des établissements futuristes.**

Dans ce voyage temporel, la réalité de la santé se dévoile dans toute sa richesse, tissée de possibilités et d'influences variées. Entre futurisme et réalité, la technologie occupe une place centrale, tandis que la fiction devient un outil incontournable pour façonner des futurs plausibles et désirables.

**Huit visions, huit créations artistiques, huit perspectives singulières, empreintes de l'expertise pluridisciplinaire des experts de l'Anap :**

- Bienvenue au village de la Sobriété
- Le Nuage
- La Santé au Quotidien
- Soins Efficients
- Les Artisans de la Santé
- Végépital
- Transformers
- Log'In

Ces récits, fruits d'une imagination florissante, prennent vie à travers des scénarios audacieux qui repoussent les frontières du possible. Tout au long de ce carnet d'explorations, les experts de l'Anap nous invitent à explorer leurs visions du futur de la santé. Les possibilités sont infinies, et les chemins multiples : à nous de les parcourir ensemble.

***l'anap*** | agence nationale de  
la performance sanitaire  
et médico-sociale  
*l'expertise en partage*

